

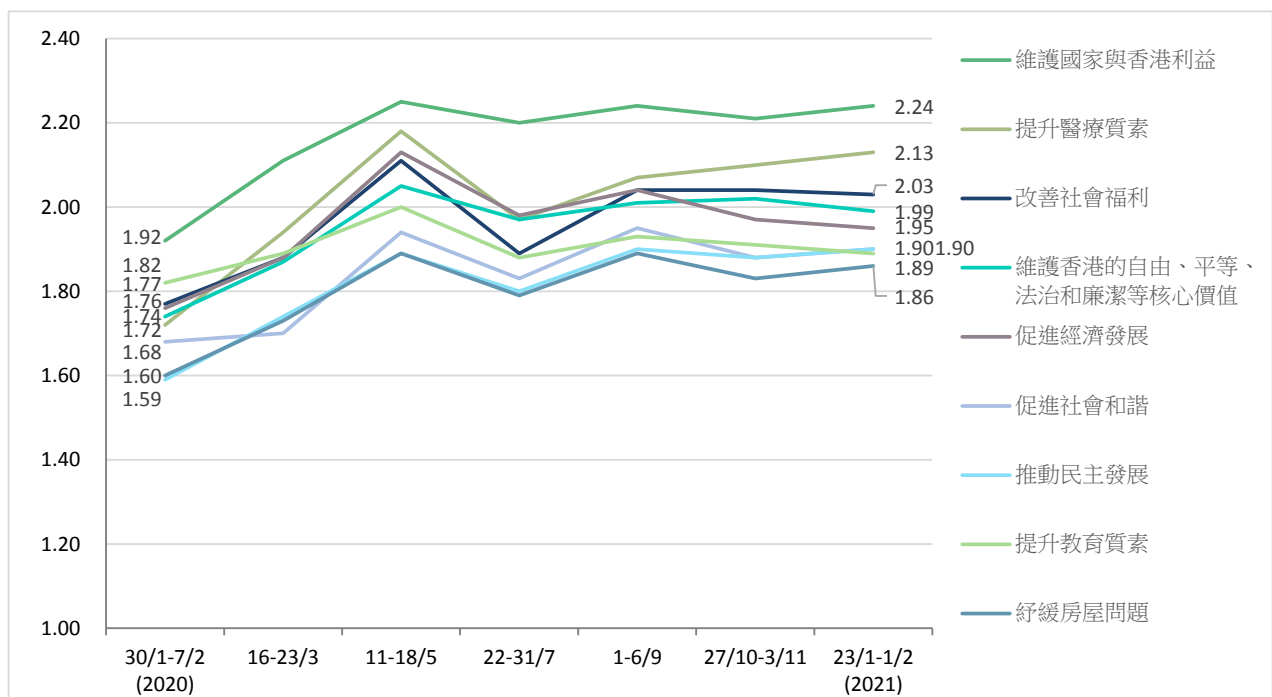
香港研究協會

調查題目：常設調查 -- 市民對特首、司局長及特區政府滿意度評分調查（2021年2月）
 調查日期：2021年1月23日至2月1日
 調查對象：十八歲或以上市民
 調查方法：以隨機抽取電話號碼作全港性電話調查
 有效樣本：1067
 樣本加權：數據分別按香港統計處公布18歲或以上市民的性別、年齡及教育程度（2019年）進行「多變數反覆加權」（Raking）處理
 註：由於四捨五入關係，個別變項的百分率加起來可能不等於百分之一百

受訪者對特區政府以下各項施政表現的滿意度

	27/10-3/11/2020	23/1-1/2/2021	變化	無意見比率	最頻值 (其比率)
改善社會福利	2.04	2.03	-0.01	3%	1 (53%)
促進社會和諧	1.88	1.90	+0.02	2%	1 (60%)
促進經濟發展	1.97	1.95	-0.02	2%	1 (55%)
紓緩房屋問題	1.83	1.86	+0.03	2%	1 (58%)
推動民主發展	1.88	1.90	+0.02	3%	1 (62%)
提升教育質素	1.91	1.89	-0.02	2%	1 (57%)
提升醫療質素	2.10	2.13	+0.03	1%	1 (48%)
維護香港的自由、平等、法治和廉潔等核心價值	2.02	1.99	-0.03	3%	1 (61%)
維護國家與香港利益	2.21	2.24	+0.03	3%	1 (51%)

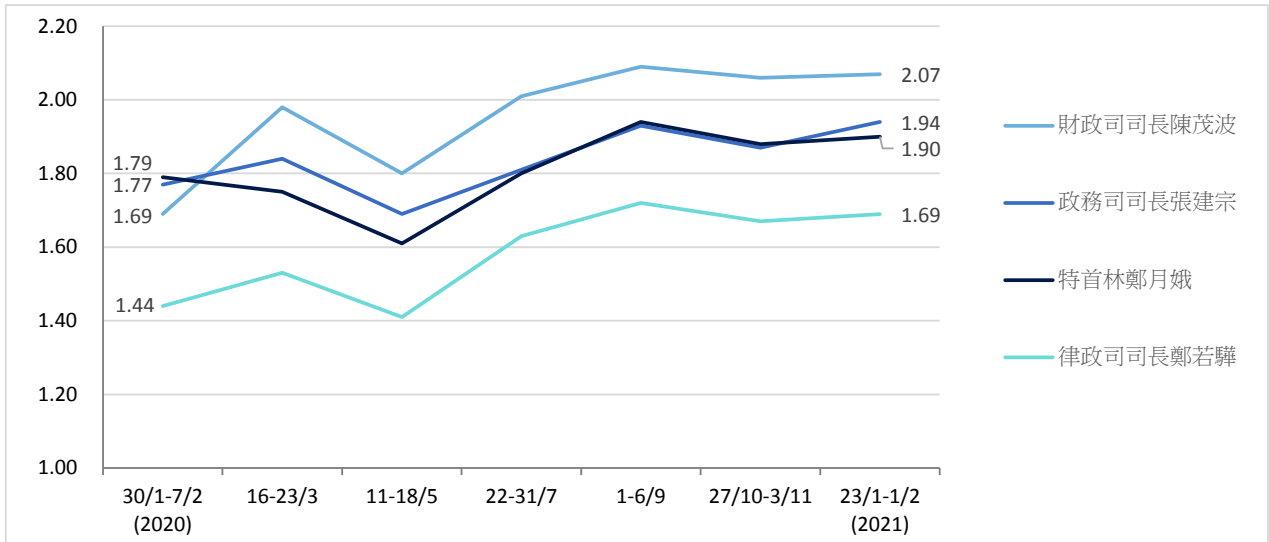
註：1分代表「非常不滿意」，2分代表「不滿意」，3分代表「一般」，4分代表「滿意」，5分代表「非常滿意」



受訪者對特首及三位司長表現的滿意度

	27/10-3/11/2020	23/1-1/2/2021	變化	不認識比率	無意見比率	最頻值 (其比率)
特首林鄭月娥	1.88	1.90	+0.02	<1%	2%	1 (61%)
政務司司長張建宗	1.87	1.94	+0.07	<1%	3%	1 (52%)
財政司司長陳茂波	2.06	2.07	+0.01	<1%	3%	1 (48%)
律政司司長鄭若驊	1.67	1.69	+0.02	<1%	2%	1 (67%)

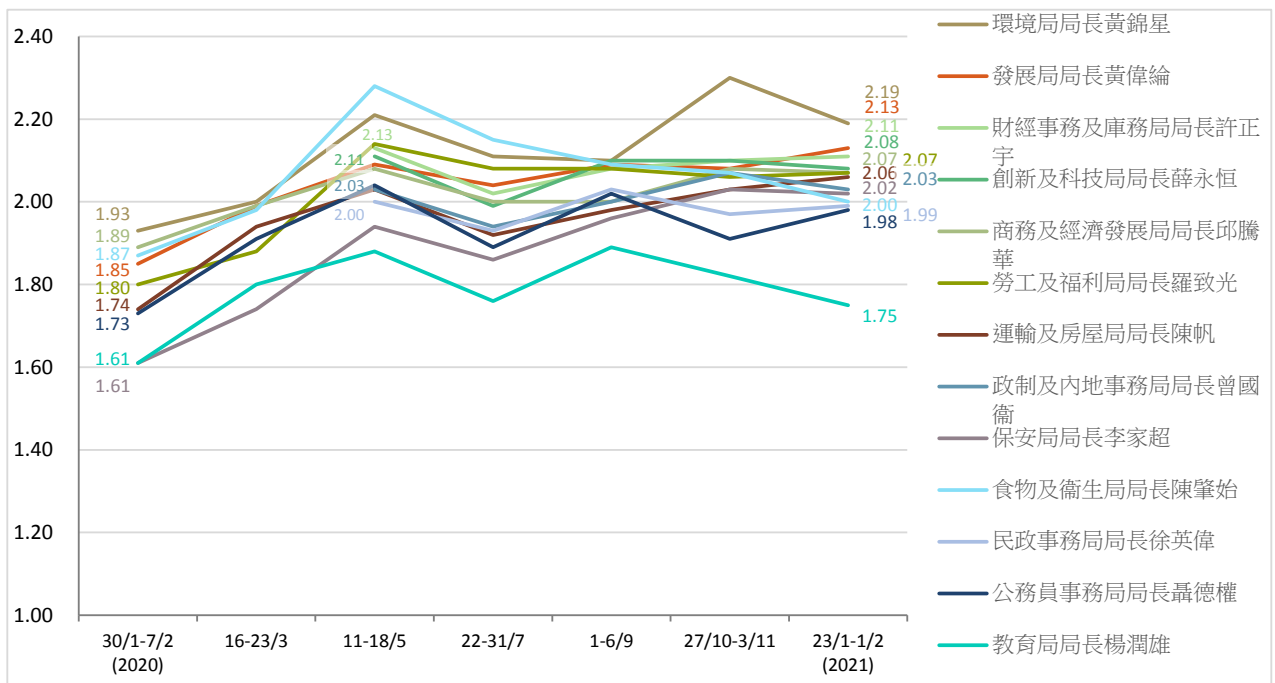
註：1分代表「非常不滿意」，2分代表「不滿意」，3分代表「一般」，4分代表「滿意」，5分代表「非常滿意」



受訪者對十三位局長表現的滿意度

	27/10-3/11/2020	23/1-1/2/2021	變化	不認識比率	無意見比率	最頻值 (其比率)
公務員事務局局長聶德權	1.91	1.98	+0.07	1%	3%	1 (53%)
民政事務局局長徐英偉	1.97	1.99	+0.02	3%	4%	1 (49%)
保安局局長李家超	2.03	2.02	-0.01	<1%	3%	1 (59%)
政制及內地事務局局長曾國衛	2.07	2.03	-0.04	2%	3%	1 (54%)
食物及衛生局局長陳肇始	2.07	2.00	-0.07	1%	2%	1 (49%)
財經事務及庫務局局長許正宇	2.10	2.11	+0.01	5%	5%	1 (40%)
商務及經濟發展局局長邱騰華	2.08	2.07	-0.01	2%	3%	1 (46%)
教育局局長楊潤雄	1.82	1.75	-0.07	<1%	2%	1 (62%)
創新及科技局局長薛永恒	2.10	2.08	-0.02	3%	4%	1 (42%)
勞工及福利局局長羅致光	2.06	2.07	+0.01	1%	2%	1 (45%)
發展局局長黃偉綸	2.08	2.13	+0.05	5%	4%	1 (40%)
運輸及房屋局局長陳帆	2.03	2.06	+0.03	1%	2%	1 (48%)
環境局局長黃錦星	2.30	2.19	-0.11	3%	3%	1 (39%)

註：1分代表「非常不滿意」，2分代表「不滿意」，3分代表「一般」，4分代表「滿意」，5分代表「非常滿意」



註：公務員事務局局長聶德權於2020年3月及之前調查期間擔任政制及內地事務局局長

受訪者的性別分佈

	加權前 樣本分配(%)	加權後 樣本分配(%)
男	51	45
女	49	55

受訪者的年齡分佈

	加權前 樣本分配(%)	加權後 樣本分配(%)
18至29歲	13	16
30至39歲	16	18
40至49歲	22	18
50至59歲	23	19
60歲或以上	27	30

受訪者的學歷

	加權前 樣本分配(%)	加權後 樣本分配(%)
未受教育／學前教育／小學	6	18
初中	11	15
高中／預科	30	32
文憑／證書課程／副學位課程	18	9
學位課程	36	26

受訪者的職業

	百分比
管理及行政人員	20
專業及輔助專業人員	15
文員、服務及銷售人員	20
勞動工作者	8
料理家務者	10
退休人士	17
學生	3
其他	7

受訪者自稱的社會階層

	百分比
上層	3
中上層	9
中層	32
中下層	36
下層	16
不知道	4

受訪者的家庭月入範圍

	百分比
<\$6,000	8
\$6,000-9,999	10
\$10,000-19,999	18
\$20,000-29,999	15
\$30,000-39,999	14
\$40,000-59,999	13
≥\$60,000	16
不知道	5