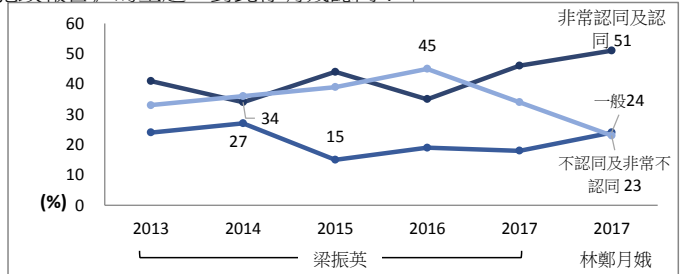


香港研究協會

調查題目：市民對2017年特首林鄭月娥《施政報告》的意見調查
 調查期間：2017年10月12至17日
 調查對象：十八歲或以上市民
 有效問卷數目：1,095份
 調查方法：以隨機抽取電話號碼作全港性電話調查
 調查目的：特首林鄭月娥公佈了新一份《施政報告》，本會就此進行調查，以了解市民對今年《施政報告》的意見。調查亦透過與過往同類調查結果作比較，以進一步了解市民對《施政報告》意見的變化。
 樣本加權：數據分別按香港統計處公布18歲或以上市民的性別、年齡（2016年）及教育程度（2017年）進行「多變數反覆加權」（Raking）處理。
 註：由於四捨五入關係，個別變項的百分率加起來可能不等於百分之一百。

1 「特首以『一起同行 擁抱希望 分享快樂』作為今年《施政報告》的主題，對此你有幾認同？」

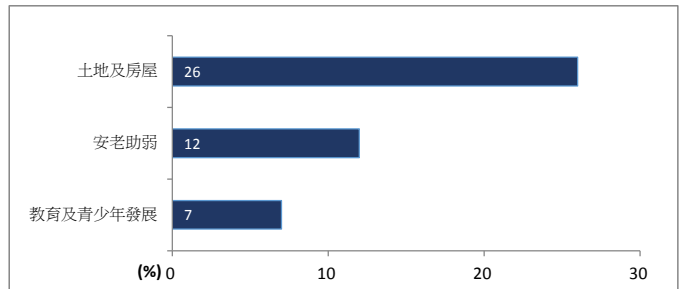
	2017		變化
	梁振英	林鄭月娥	
非常認同	27%	30%	+3%
認同	19%	21%	+2%
一般	18%	24%	+6%
不認同	12%	11%	-1%
非常不認同	22%	12%	-10%
無意見	2%	3%	+1%



註：圖表未有顯示「無意見」的數據

2 「你最滿意今年《施政報告》中以下哪一個政策範疇？」

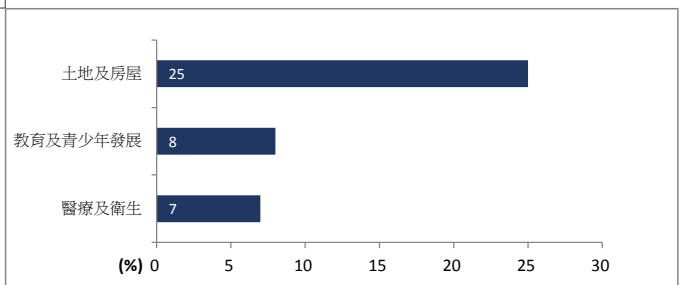
	百分比
土地及房屋	26%
安老助弱	12%
教育及青少年發展	7%
創新及科技	4%
勞工及就業	2%
經濟發展	6%
環保及保育	1%
醫療及衛生	5%
其他/不知道/很難說/無意見	38%



註：圖表只顯示首三位政策範疇的數據

3 「你最不滿意今年《施政報告》中以下哪一個政策範疇？」

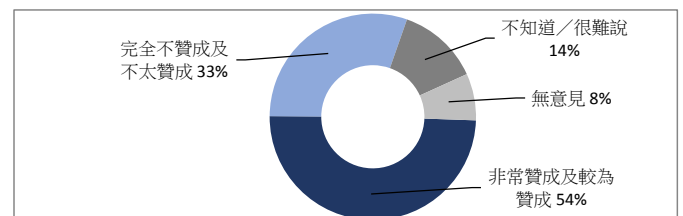
	百分比
土地及房屋	25%
安老助弱	6%
教育及青少年發展	8%
創新及科技	5%
勞工及就業	5%
經濟發展	3%
環保及保育	5%
醫療及衛生	7%
其他/不知道/很難說/無意見	37%



註：圖表只顯示首三位政策範疇的數據

4 「『港人首置上車盤計劃』將會由政府與私人發展商合作發展，對此你贊不贊成？」

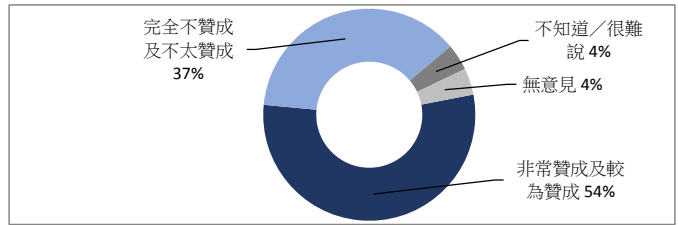
	百分比
非常贊成	24%
較為贊成	30%
不太贊成	19%
完全不贊成	14%
不知道/很難說	5%
無意見	8%



註：部分數據經過合併處理

5 「更多公屋改為『綠置居』出售，對此你贊不贊成？」

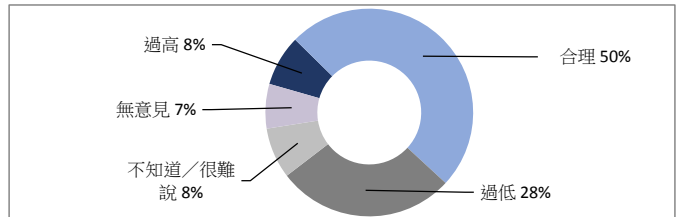
	百分比
非常贊成	24%
較為贊成	30%
不太贊成	21%
完全不贊成	16%
不知道／很難說	4%
無意見	4%



註：部分數據經過合併處理

6 「免審查交通費補貼計劃建議每月交通費超過400元的市民，會有最多300元的補貼。你認為上限300元的補貼金額過高、合理還是過低？」

	百分比
過高	8%
合理	50%
過低	28%
不知道／很難說	8%
無意見	7%

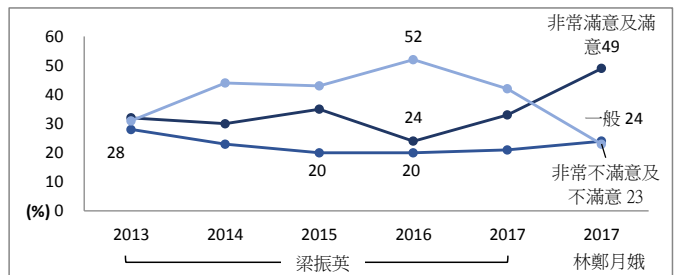


受訪者認為《施政報告》回應以下各社會階層人士訴求的程度

	7 基層人士			8 夾心階層人士			9 中產人士		
	2017 梁振英	2017 林鄭月娥	變化	2017 梁振英	2017 林鄭月娥	變化	2017 梁振英	2017 林鄭月娥	變化
很大程度	8%	14%	+6%	11%	19%	+8%	13%	24%	+11%
較大程度	19%	24%	+5%	20%	26%	+6%	22%	28%	+6%
程度一般	27%	32%	+5%	25%	27%	+2%	27%	23%	-4%
較小程度	27%	15%	-12%	25%	14%	-11%	18%	11%	-7%
沒有回應	12%	9%	-3%	12%	8%	-4%	11%	7%	-4%
不知道	3%	4%	+1%	3%	3%	--	3%	3%	--
無意見	5%	3%	-2%	6%	4%	-2%	5%	3%	-2%

10 「整體來說，你有幾滿意今年的《施政報告》？」

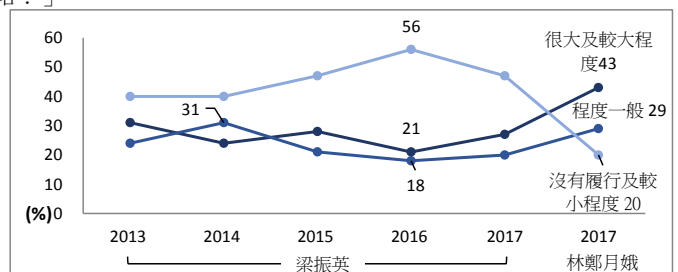
	2017 梁振英	2017 林鄭月娥	變化
非常滿意	11%	14%	+3%
滿意	22%	35%	+13%
一般	21%	24%	+3%
不滿意	19%	12%	-7%
非常不滿意	23%	11%	-12%
不知道／很難說	3%	2%	-1%
無意見	2%	3%	+1%



註：圖表未有顯示「不知道／很難說」及「無意見」的數據

11 「你認為特首在《施政報告》中有幾大程度履行其競選承諾？」

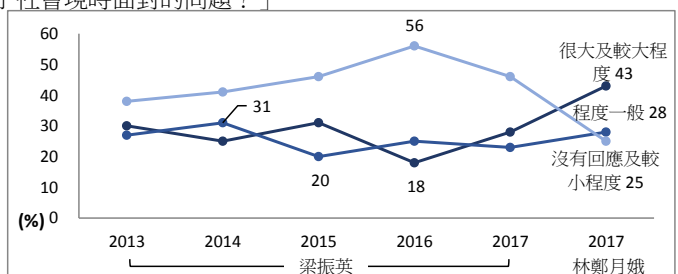
	2017 梁振英	2017 林鄭月娥	變化
很大程度	7%	17%	+10%
較大程度	19%	26%	+7%
程度一般	20%	29%	+9%
較小程度	32%	12%	-20%
沒有履行	15%	8%	-7%
不知道／很難說	4%	4%	--
無意見	3%	3%	--



註：圖表未有顯示「不知道／很難說」及「無意見」的數據

12 「總括來說，你認為今年《施政報告》有幾大程度上回應了社會現時面對的問題？」

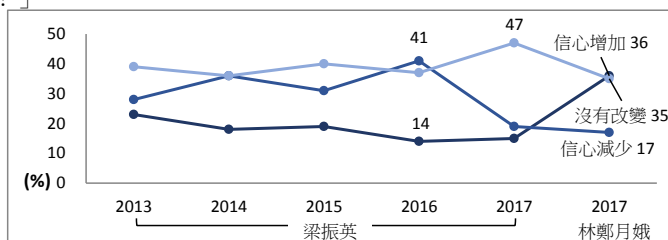
	2017 梁振英	2017 林鄭月娥	變化
很大程度	10%	17%	+7%
較大程度	18%	26%	+8%
程度一般	23%	28%	+5%
較小程度	31%	17%	-14%
沒有回應	15%	8%	-7%
不知道／很難說	2%	3%	+1%
無意見	2%	2%	--



註：圖表未有顯示「不知道／很難說」及「無意見」的數據

13 「特首發表《施政報告》後有否改變你對香港前景的信心？」

	2017		變化
	梁振英	林鄭月娥	
信心增加	15%	36%	+21%
信心減少	19%	17%	-2%
沒有改變	47%	35%	-12%
不知道／很難說	13%	7%	-6%
無意見	6%	5%	-1%



註：圖表未有顯示「不知道／很難說」及「無意見」的數據

14 受訪者的性別

	加權前	加權後
	樣本分配	樣本分配
男	53%	45%
女	47%	56%

15 受訪者的年齡

	加權前	加權後
	樣本分配	樣本分配
18-29歲	15%	18%
30-39歲	16%	18%
40-49歲	22%	18%
50-59歲	23%	20%
60歲或以上	24%	26%

16 受訪者的學歷

	加權前樣本	加權後樣本
	分配	分配
未受教育／學前教育	1%	4%
小學	7%	14%
初中	13%	14%
高中／預科	29%	33%
文憑／證書課程／副學位課程	15%	8%
學位課程	35%	27%

17 受訪者的職業

	百分比
管理及行政人員	16%
專業及輔助專業人員	14%
文員、服務及銷售人員	24%
勞動工作者	10%
料理家務者	9%
退休人士	18%
學生	2%
其他	7%

18 受訪者的家庭月入範圍

	百分比
< \$6,000	4%
\$6,000-9,999	8%
\$10,000-19,999	18%
\$20,000-29,999	17%
\$30,000-39,999	15%
\$40,000-59,999	14%
≥ \$60,000	13%
不知道	11%

19 受訪者自稱所屬的社會階層

	百分比
上層	4%
中上層	5%
中層	24%
中下層	42%
下層	19%
不知道	7%