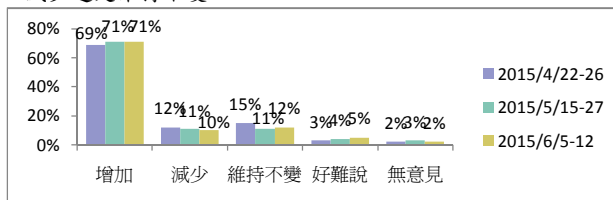


香港研究協會

調查題目：市民對行政長官普選方案的意見調查（三）
 調查期間：2015年6月5至12日
 有效樣本：2268份
 調查方法：以隨機抽取電話號碼作全港性電話調查
 回應率：48.2%
 抽樣誤差：±2.10%（95%置信水平）
 調查目的：本會就「市民對行政長官普選方案的意見調查」進行第三輪調查，以了解市民對行政長官普選方案的意見。調查亦與過去三次同類調查部分結果作比較，以跟蹤民意的變化。
 樣本加權：數據按香港統計處公佈的2014年18歲或以上市民的性別及年齡分佈作加權（weighting）處理。
 註：由於四捨五入關係，個別變項的百分率加起來可能不等於百分之一百。

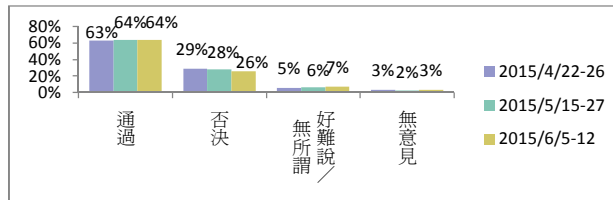
1 受訪者認為政府提出的普選方案較現時選舉制度的民主程度是增加、減少還是維持不變

	2015/4/22-26	2015/5/15-27	2015/6/5-12	變化
增加	69%	71%	71%	0%
減少	12%	11%	10%	-1%
維持不變	15%	11%	12%	1%
好難說	3%	4%	5%	1%
無意見	2%	3%	2%	-1%



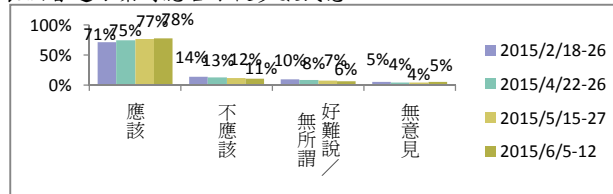
2 受訪者認為立法會應該通過還是否決政府提交的普選方案

	2015/4/22-26	2015/5/15-27	2015/6/5-12	變化
通過	63%	64%	64%	0%
否決	29%	28%	26%	-2%
好難說/無所謂	5%	6%	7%	1%
無意見	3%	2%	3%	1%



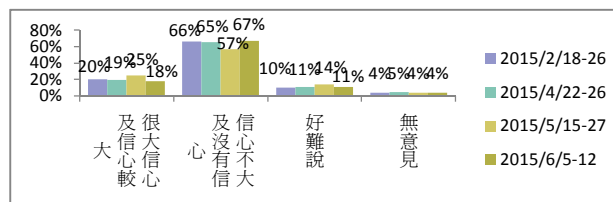
3 當立法會議員對政改的立場與多數民意相違背時，受訪者認為議員表決普選方案時應否跟從多數民意

	2015/2/18-26	2015/4/22-26	2015/5/15-27	2015/6/5-12	變化
應該	71%	75%	77%	78%	1%
不應該	14%	13%	12%	11%	-1%
好難說/無所謂	10%	8%	7%	6%	-1%
無意見	5%	4%	4%	5%	1%



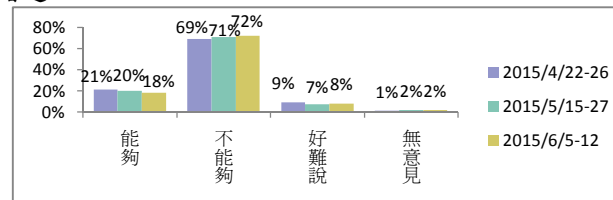
4 受訪者對立法會能通過2017年行政長官普選方案的信心

	2015/2/18-26	2015/4/22-26	2015/5/15-27	2015/6/5-12	變化
很大信心	9%	6%	12%	9%	-3%
較大信心	11%	13%	13%	9%	-4%
信心不大	38%	35%	36%	36%	0%
沒有信心	28%	30%	21%	31%	10%
好難說	10%	11%	14%	11%	-3%
無意見	4%	5%	4%	4%	0%



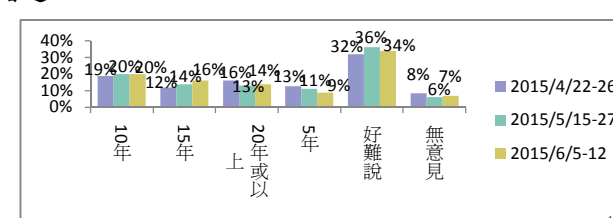
5 受訪者認為泛民議員否決普選方案能否為香港爭取到更民主的特首普選

	2015/4/22-26	2015/5/15-27	2015/6/5-12	變化
能夠	21%	20%	18%	-2%
不能夠	69%	71%	72%	1%
好難說	9%	7%	8%	1%
無意見	1%	2%	2%	0%



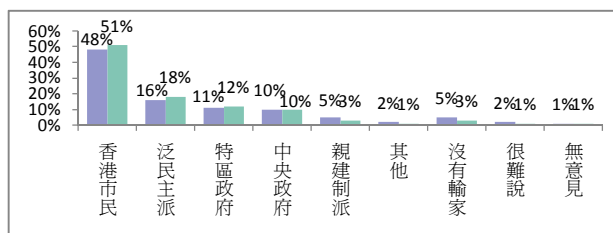
6 倘若2017年香港沒有特首普選，受訪者預計香港多少年後才可實現普選

	2015/4/22-26	2015/5/15-27	2015/6/5-12	變化
5年	13%	11%	9%	-2%
10年	19%	20%	20%	0%
15年	12%	14%	16%	2%
20年或以上	16%	13%	14%	1%
好難說	32%	36%	34%	-2%
無意見	8%	6%	7%	1%



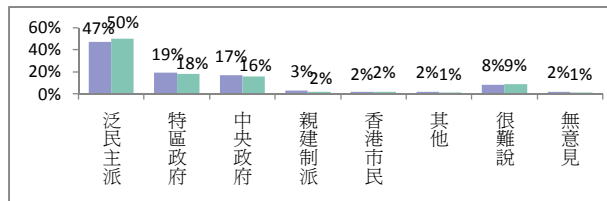
7 如果普選方案遭立法會否決，受訪者認為最大的輸家

	2015/5/15-27	2015/6/5-12	變化
中央政府	10%	10%	0%
泛民主派	16%	18%	2%
香港市民	48%	51%	3%
特區政府	11%	12%	1%
親建制派	5%	3%	-2%
其他	2%	1%	-1%
沒有輸家	5%	3%	-2%
很難說	2%	1%	-1%
無意見	1%	1%	0%



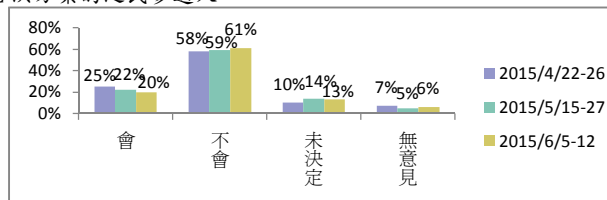
8 如果普選方案遭立法會否決，受訪者認為誰最大責任

	2015/5/15-27	2015/6/5-12	變化
中央政府	17%	16%	-1%
泛民主派	47%	51%	4%
香港市民	2%	3%	1%
特區政府	19%	18%	-1%
親建制派	3%	2%	-1%
其他	2%	1%	-1%
很難說	8%	8%	0%
無意見	2%	1%	-1%



9 假如有泛民議員否決普選方案，受訪者會否在下次選舉中投票支持否決方案的泛民參選人

	2015/4/22-26	2015/5/15-27	2015/6/5-12	變化
會	25%	22%	20%	-2%
不會	58%	59%	61%	2%
未決定	10%	14%	13%	-1%
無意見	7%	5%	6%	1%



10 受訪者的性別

	加權前 樣本分配	加權後 樣本分配
男	56%	45%
女	44%	55%

11 受訪者的年齡

	加權前 樣本分配	加權後 樣本分配
18至29歲	15%	19%
30至39歲	15%	18%
40至49歲	23%	19%
50至59歲	28%	20%
60歲或以上	20%	25%

12 受訪者的學歷

	百分比
未受教育／學前教育	1%
小學	4%
初中	15%
高中／預科	27%
文憑／證書課程	12%
副學位課程	4%
學位課程	38%

13 受訪者的職業

	百分比
管理及行政人員	22%
專業及輔助專業人員	19%
文員、服務及銷售人員	14%
勞動工作者	7%
料理家務者	8%
退休人士	17%
學生	7%
其他	6%

14 受訪者家庭月入範圍

	百分比
<\$6,000	5%
\$6,000-9,999	6%
\$10,000-19,999	19%
\$20,000-29,999	18%
\$30,000-39,999	14%
\$40,000-59,999	13%
≥\$60,000	19%
不知道	7%

15 受訪者自稱的社會階層

	百分比
上層	2%
中上層	9%
中層	32%
中下層	39%
下層	12%
不知道	6%