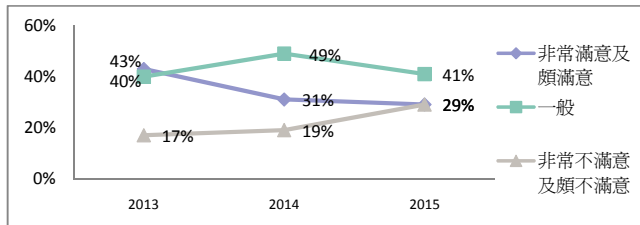


問卷名稱：香港僱員工作滿意度意見調查（2015）
 調查期間：2015年4月15日至25日
 有效樣本：1092份
 調查對象：十五歲或以上的香港僱員
 調查方法：以隨機抽取電話號碼作全港性電話調查
 調查目的：五·一勞動節即將到來，藉此了解香港在職僱員工作的滿意程度。調查亦透過與過去同類調查結果作比較，以進一步了解香港在職僱員工作滿意度的變化。
 樣本加權：數據按香港統計處公佈的2011年15歲或以上市民的性別、年齡及每月主業收入劃分的僱員分佈作加權（weighting）處理。

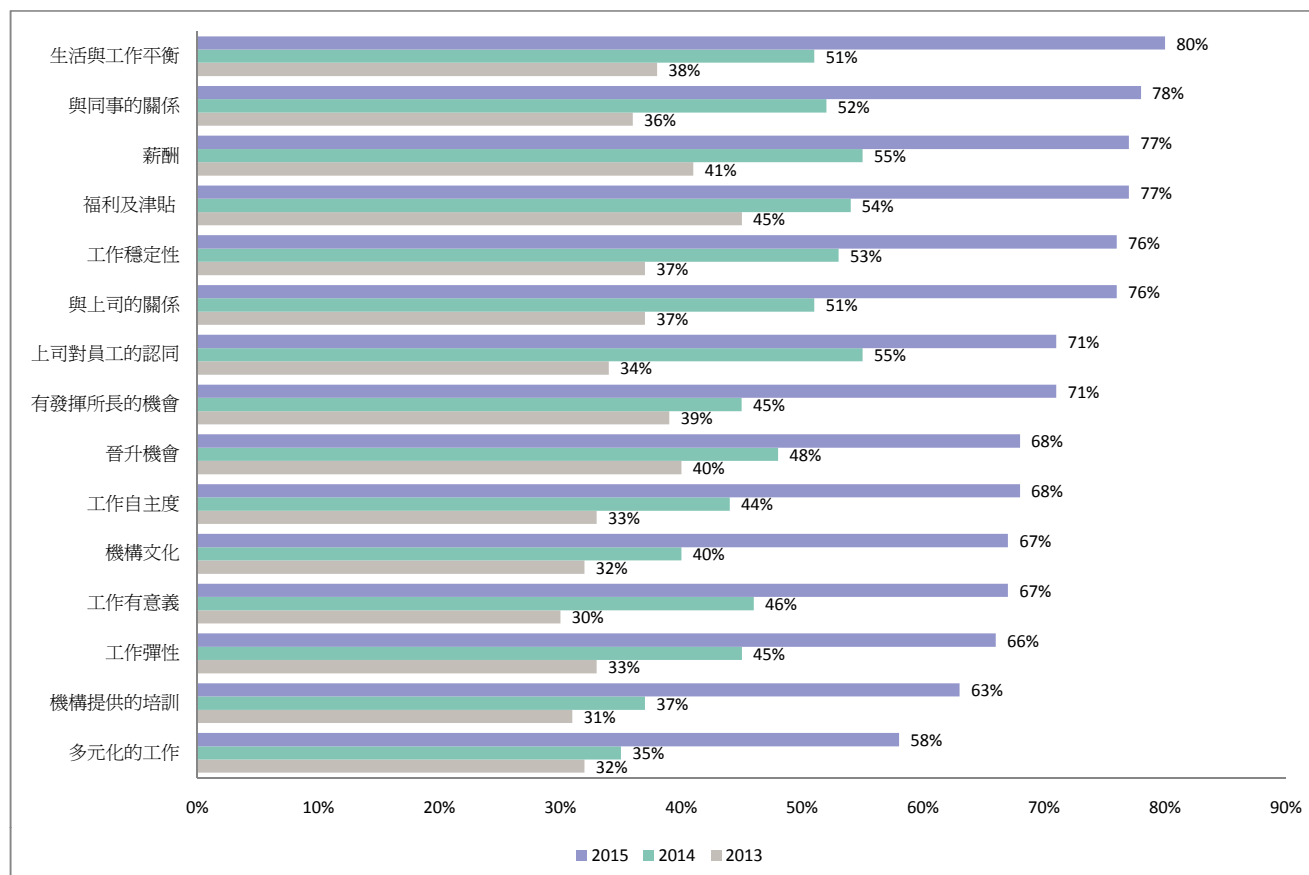
1 受訪僱員整體上是否滿意現時工作的評估

	2014	2015	變化
非常滿意	11%	9%	-2%
頗滿意	20%	20%	0%
一般	49%	41%	-8%
頗不滿意	12%	20%	8%
非常不滿意	7%	9%	2%
不知道	1%	<1%	<1%
無意見	<1%	1%	<1%



2 以下每方面對受訪僱員評估工作滿意度的重要性

	非常不重要	頗不重要	一般	頗重要	非常重要	不知道	無意見
上司對員工的認同	4%	3%	20%	39%	32%	1%	1%
工作有意義	4%	3%	24%	42%	25%	<1%	2%
工作自主度	4%	2%	23%	43%	25%	0%	2%
工作彈性	8%	3%	20%	39%	27%	1%	2%
工作穩定性	6%	4%	12%	37%	39%	2%	1%
生活與工作平衡	6%	2%	10%	30%	50%	3%	1%
多元化的工作	4%	6%	30%	34%	24%	2%	1%
有發揮所長的機會	3%	4%	20%	38%	33%	2%	2%
晉升機會	5%	4%	19%	29%	39%	3%	1%
福利及津貼	5%	3%	11%	33%	44%	4%	1%
與上司的關係	4%	4%	14%	35%	41%	2%	<1%
與同事的關係	3%	3%	11%	33%	45%	3%	1%
機構文化	4%	5%	21%	39%	28%	2%	1%
機構提供的培訓	5%	5%	24%	34%	29%	2%	1%
薪酬	6%	1%	10%	24%	53%	5%	1%

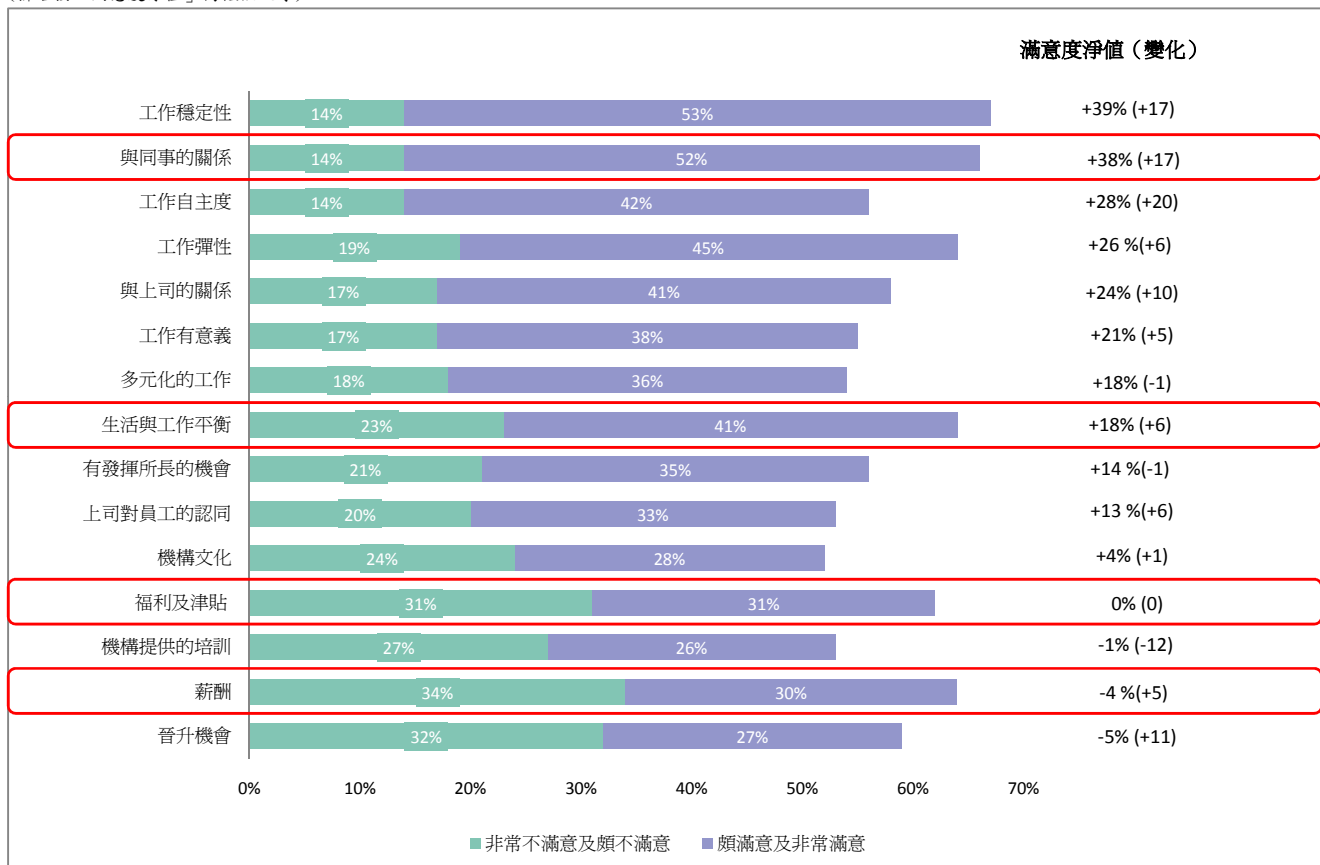


註：數據為表示「非常重要」及「頗重要」的樣本百分比。

3 受訪僱員對現時工作以下每方面的滿意度

	非常不滿意	頗不滿意	一般	頗滿意	非常滿意	不知道	無意見
上司對員工的認同	9%	11%	42%	25%	8%	2%	3%
工作有意義	6%	11%	41%	28%	10%	1%	4%
工作自主度	7%	7%	40%	31%	11%	1%	3%
工作彈性	8%	11%	35%	33%	12%	1%	1%
工作穩定性	7%	7%	31%	38%	15%	1%	<1%
生活與工作平衡	10%	13%	35%	28%	13%	1%	<1%
多元化的工作	7%	11%	44%	28%	8%	1%	1%
有發揮所長的機會	7%	14%	41%	26%	9%	2%	2%
晉升機會	15%	17%	39%	18%	9%	2%	1%
福利及津貼	12%	19%	36%	23%	8%	2%	<1%
與上司的關係	8%	9%	40%	29%	12%	2%	<1%
與同事的關係	6%	8%	33%	37%	15%	1%	<1%
機構文化	9%	15%	44%	21%	7%	2%	2%
機構提供的培訓	10%	17%	44%	19%	7%	2%	2%
薪酬	17%	17%	35%	21%	9%	1%	1%

(排名按「滿意度淨值」高低依次序)

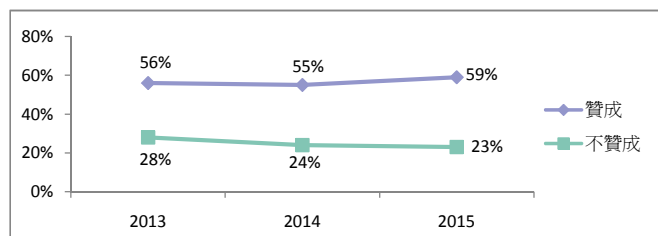


註1: 表示受訪僱員評估工作滿意度的重要性首三位。

註2: 滿意度淨值 = (非常滿意及頗滿意) - (非常不滿意及頗不滿意)

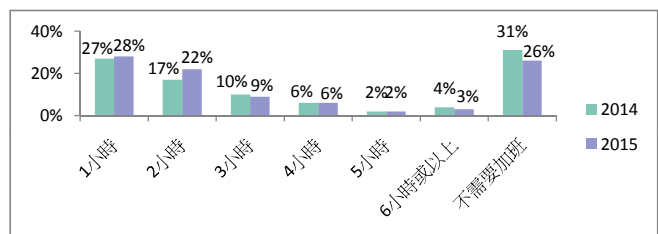
4 受訪僱員是否贊成就標準工時立法

	2014	2015	變化
贊成	55%	59%	4%
不贊成	24%	23%	-1%
不知道	7%	8%	1%
無意見	14%	11%	-3%



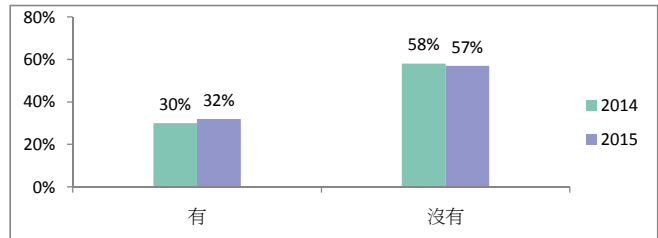
5 受訪僱員通常每天約加班的時數

	2014	2015	變化
1小時	27%	28%	1%
2小時	17%	22%	5%
3小時	10%	9%	-1%
4小時	6%	6%	0%
5小時	2%	2%	0%
6小時或以上	4%	3%	-1%
不需要加班	31%	26%	-5%
無意見	4%	5%	1%



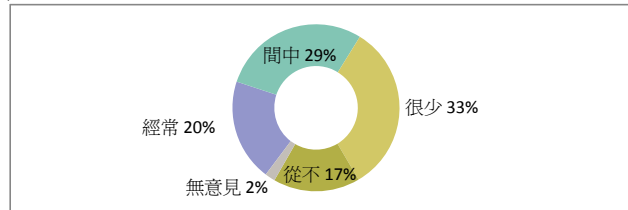
6 機構有否為受訪僱員的加班作出補償

	2014	2015	變化
有	30%	32%	2%
沒有	58%	57%	-1%
無意見	13%	11%	-2%



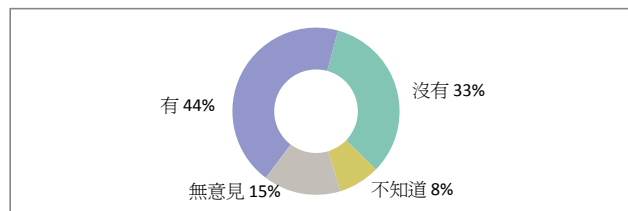
7 放工後，受訪者會否透過即時通訊軟件如whatsapp或微信等處理公事

	百分比
經常	20%
間中	29%
很少	33%
從不	17%
無意見	2%



8 放工後利用即時通訊軟件處理公事有否對受訪者的生活造成壓力

	百分比
有	44%
沒有	33%
不知道	8%
無意見	15%



9 受訪僱員的性別

	加權前 樣本分配	加權後 樣本分配
男	45%	49%
女	55%	51%

10 受訪僱員的年齡組別

	加權前 樣本分配	加權後 樣本分配
15至24歲	12%	10%
25至34歲	27%	27%
35至44歲	21%	25%
45至54歲	27%	25%
55至64歲	11%	11%
65歲或以上	1%	1%

11 受訪僱員的職位

	百分比
管理及行政人員	20%
專業及輔助專業人員	29%
文員、服務及銷售人員	38%
勞動工作者	8%
其他	6%

12 受訪僱員的每月個人入息範圍

	加權前 樣本分配	加權後 樣本分配
5,999元以下	6%	17%
6,000至9,999元	13%	24%
10,000至14,999元	30%	22%
15,000至19,999元	14%	12%
20,000至24,999元	12%	8%
25,000至29,999元	5%	4%
30,000至39,999元	7%	6%
40,000至59,999元	9%	5%
60,000元以上	6%	4%

13 受訪僱員從事的行業

	百分比
公共行政、教育、醫療保健及社會工作	19%
地產、專業及商用服務業	16%
餐飲、酒店及旅遊業	5%
金融及保險業	9%
進出口、批發及零售業	16%
資訊及通訊業	5%
運輸、倉庫、郵政及速遞服務業	4%
製造業及建造業	11%
其他	16%